

Инструкция по сервисному обслуживанию для специалистов

VIESMANN

Vitocell 300-H
Тип ЕНА

Емкостный водонагреватель с внутренним нагревом
160–500 л

*Указания относительно области действия инструкции см. на
последней странице.*

VITOCCELL 300-H



Указания по технике безопасности



Во избежание опасных ситуаций, физического и материального ущерба просим строго придерживаться данных указаний по технике безопасности.

Указания по технике безопасности



Опасность

Этот знак предупреждает об опасности причинения физического ущерба.



Внимание

Этот знак предупреждает об опасности материального ущерба и вредных воздействий на окружающую среду.

Указание

Сведения, которым предшествует слово "Указание", содержат дополнительную информацию.

Целевая группа

Данная инструкция предназначена исключительно для аттестованных специалистов.

- Электротехнические работы разрешается выполнять только специалистам-электрикам.
- Первичный ввод в эксплуатацию должен осуществляться организацией, смонтировавшей установку, или авторизованным ею специалистом.

Предписания, требующие выполнения

- Местные предписания по монтажу
- Законодательные предписания по предупреждению несчастных случаев
- Законодательные предписания по охране окружающей среды
- Положения Объединения отраслевых страховых союзов
- Соответствующие правила техники безопасности по DIN, EN, DVGW и VDE.
 - Ⓐ ÖNORM, EN и ÖVE
 - ⓐ SEV, SUVA, SVTI, SWKI и SVGW

Работы на установке

- Обесточить установку (например, с помощью отдельного предохранителя или главным выключателем) и проконтролировать отсутствие напряжения.
- Принять меры по предотвращению повторного включения установки.



Внимание

Электростатические разряды могут стать причиной повреждения электронных компонентов.

Перед выполнением работ прикоснуться к заземленным предметам, например, к отопительным или водопроводным трубам, чтобы отвести статический заряд.

Ремонтные работы



Внимание

Ремонт элементов, выполняющих защитную функцию, не допускается из соображений эксплуатационной безопасности установки. Неисправные элементы должны быть заменены оригинальными деталями производства Viessmann.

Дополнительные элементы, запасные и быстроизнашивающиеся детали



Внимание

Запасные и быстроизнашивающиеся детали, не прошедшие испытание вместе с установкой, могут ухудшить эксплуатационные характеристики. Монтаж не имеющих допуска элементов, а также неразрешенные изменения и переоборудования могут отрицательным образом повлиять на безопасность установки и привести к ограничению гарантийных прав. При замене следует использовать исключительно оригинальные детали производства фирмы Viessmann или запасные детали, разрешенные к применению фирмой Viessmann.







Оглавление

1. Информация	Символы	4
	Применение по назначению	4
	Информация об изделии	5
2. Первичный ввод в эксплуатацию, осмотр и техническое обслуживание	Этапы проведения работ	6
3. Спецификации деталей	Заказ деталей	11
	160 и 200 литров	12
	350 л	14
	500 л	16
4. Протоколы	18
5. Технические данные	19
6. Приложение	Окончательный вывод из эксплуатации и утилизация	20
7. Свидетельства	Декларация безопасности	21

Символы

Символ	Значение
	Ссылка на другой документ с дополнительной информацией
	Этап работы на иллюстрациях: Нумерация соответствует последовательности выполнения работ.
	Предупреждение о возможности материального и экологического ущерба
	Зона под электрическим напряжением
	Соблюдать особую осторожность
	<ul style="list-style-type: none"> ▪ Конструктивный элемент должен зафиксироваться со щелчком или ▪ Звуковой сигнал
	<ul style="list-style-type: none"> ▪ Вставить новую деталь или ▪ В сочетании с инструментом: очистить поверхность.
	Утилизировать деталь надлежащим образом
	Сдать деталь в соответствующие пункты сбора отходов. Утилизация детали вместе с бытовыми отходами запрещена .

Последовательности выполнения работ по первичному вводу в эксплуатацию, осмотру и техобслуживанию приведены в разделе "Первичный ввод в эксплуатацию, осмотр и техобслуживание" и обозначены следующим образом:

Символ	Значение
	Последовательности выполнения работ по первичному вводу в эксплуатацию
	При первичном вводе в эксплуатацию не требуется
	Последовательности выполнения работ по осмотру
	При осмотре не требуется
	Последовательности выполнения работ по техобслуживанию
	При техобслуживании не требуется

Применение по назначению

Согласно назначению прибор может устанавливаться и эксплуатироваться только в закрытых системах в соответствии с EN 12828 / DIN 1988 или в гелиоустановках в соответствии с EN 12977 с учетом соответствующих инструкций по монтажу, сервисному обслуживанию и эксплуатации. Емкостные водонагреватели предусмотрены исключительно для аккумуляции и нагрева воды с качеством, эквивалентным питьевой; буферные емкости отопительного контура предназначены только для воды для наполнения с качеством, эквивалентным питьевой. Гелиоколлекторы должны эксплуатироваться только с использованием теплоносителя, имеющего допуск изготовителя.

Условием применения по назначению является стационарный монтаж в сочетании с элементами, имеющими допуск для эксплуатации с этой установкой.

Производственное или промышленное использование в целях, отличных от отопления помещений или приготовления горячей воды, считается использованием не по назначению.

Цели применения, выходящие за эти рамки, в отдельных случаях могут требовать одобрения изготовителя.

Неправильное обращение с прибором или его неправильная эксплуатация (например, вследствие открытия прибора пользователем установки) запрещено и ведет к освобождению от ответственности.

Применение по назначению (продолжение)

Неправильным обращением также считается изменение элементов системы относительно предусмотренной для них функциональности (например, непосредственное приготовление горячей воды в коллекторе).

Необходимо соблюдать законодательные нормы, в особенности относительно гигиены приготовления горячей воды.

Информация об изделии

Для установок согласно DIN 1988, EN 12 828 и DIN 4753

Водонагреватель объемом 160 и 200 л:

Емкостный водонагреватель из нержавеющей стали с внутренним нагревом для приготовления горячей воды в сочетании с водогрейными котлами

Водонагреватель объемом 350 и 500 л:

Емкостный водонагреватель из нержавеющей стали с внутренним нагревом для приготовления горячей воды в сочетании с водогрейными котлами, системами централизованного теплоснабжения и низкотемпературными системами отопления



Этапы проведения работ

	Операции по первичному вводу в эксплуатацию	
	Операции по осмотру	
	Операции по техническому обслуживанию	стр.
•	•	•
	1. Наполнение емкостного водонагревателя.....	7
•	2. Осмотр и техническое обслуживание.....	7
•	3. Вывод установки из эксплуатации	
•	4. Проверка функционирования предохранительных клапанов	
•	5. Очистка внутренней поверхности емкостного водонагревателя.....	7
•	6. Повторный ввод емкостного водонагревателя в эксплуатацию.....	8
•	7. Проверка герметичности подключений водяного контура	
•	8. Для объема 350 и 500 л: Проверка герметичности погружной гильзы	
•	9. Инструктаж пользователя установки.....	9





Наполнение емкостного водонагревателя

1. Наполнить контур ГВС емкостного водонагревателя.

Указание

Подтягивать крышку емкостного водонагревателя не требуется.

2. Проверить плотность резьбовых соединений отопительного контура и контура ГВС, при необходимости подтянуть.

3. Для объема 350 и 500 л:
Проверить герметичность погружной гильзы и, при необходимости, подтянуть.
4. Проверить работу предохранительных клапанов в соответствии с указаниями изготовителя.



Осмотр и техническое обслуживание

Согласно DIN 1988 осмотр и (если потребуется) очистка должны выполняться не позднее, чем через 2 года после ввода в эксплуатацию, а затем по необходимости.



Вывод установки из эксплуатации



Проверка функционирования предохранительных клапанов



Очистка внутренней поверхности емкостного водонагревателя



Опасность

Неконтролируемая утечка воды контура ГВС и теплоносителя может стать причиной ожогов и повреждений установки. Подключения контура ГВС и отопительного контура отсоединять только при отсутствии давления в емкостном водонагревателе.

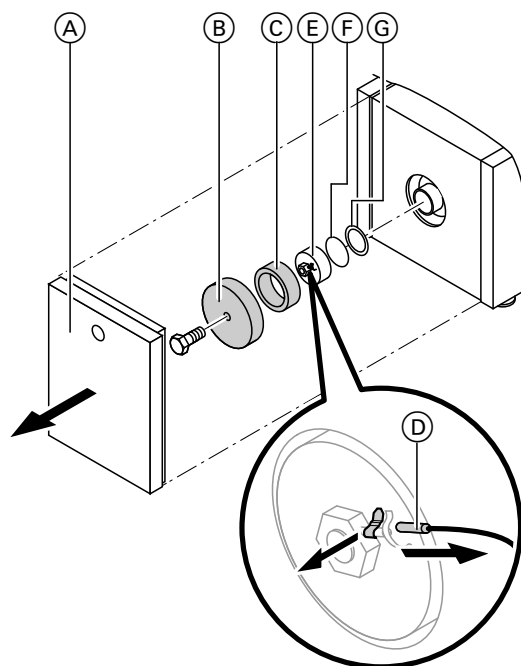


Рис. 1

1. Опорожнить контур ГВС емкостного водонагревателя.



Очистка внутренней поверхности емкостного... (продолжение)

2. Снять фронтальную панель облицовки (А), теплоизоляционный мат (В), теплоизоляционное кольцо (С) и чувствительный элемент термометра (D).
3. Снять заглушку (Е), нержавеющую круглую пластину (F) и уплотнение (G).
4. Отсоединить емкостный водонагреватель от системы трубопроводов, чтобы в нее не могли попасть чистящие средства и загрязняющие вещества.
5. Удалить неплотно налипшие отложения при помощи аппарата для очистки под высоким давлением.

! **Внимание**
Инструменты для чистки с острыми концами и кромками повреждают внутреннюю поверхность емкостного водонагревателя. При очистке внутренней поверхности пользоваться только пластиковыми инструментами.

6. Прочно налипшую накипь, не поддающуюся удалению аппаратом для чистки под высоким давлением, удалить с использованием химического чистящего средства.

! **Внимание**
Чистящие средства, содержащие соляную кислоту, разъедают материал емкостного водонагревателя. Использовать такие чистящие средства запрещается.

! **Опасность**
Остатки чистящего средства могут стать причиной **отравлений**. Соблюдать указания изготовителя чистящего средства.

7. **Полностью** слить чистящее средство.
8. После очистки **тщательно** промыть емкостный водонагреватель.



Повторный ввод емкостного водонагревателя в эксплуатацию

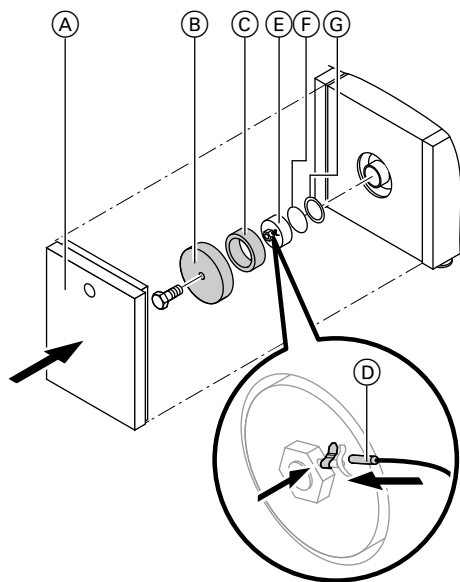


Рис. 2

1. Снова подсоединить емкостный водонагреватель к системе трубопроводов.
2. Установить **новые** уплотнения (G) на заглушку (Е).
3. Установить заглушку (Е) с нержавеющей круглой пластиной (F) и уплотнение (G) и затянуть с крутящим моментом 160 Нм.
4. Наполнить контур ГВС емкостного водонагревателя.
5. Смонтировать теплоизоляционное кольцо (С), чувствительный элемент термометра (D), теплоизоляционный мат (В) и фронтальную панель облицовки (А).



Проверка герметичности подключений водяного контура



Для объема 350 и 500 л: Проверка герметичности погружной гильзы



Инструктаж пользователя установки

Организация, выполняющая монтаж установки, обязана проинструктировать пользователя об управлении установкой.





Заказ деталей

Для заказа деталей нужно указать следующие данные:

- Заводской номер (см. фирменную табличку Ⓐ)
- Номер позиции детали (из этой спецификации)

Рис. 3



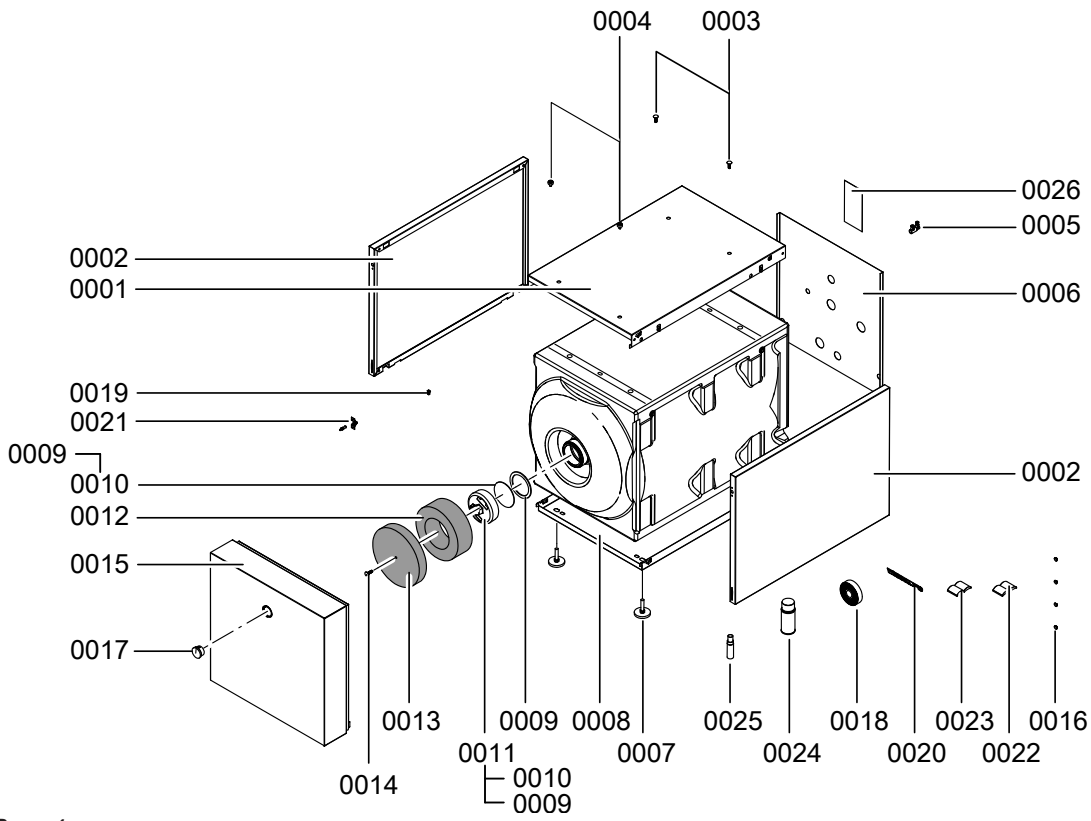


Рис. 4

160 и 200 литров (продолжение)

Поз.	Деталь
0001	Верхняя панель облицовки
0002	Боковая панель облицовки с упругой накладкой
0003	Защитный колпачок Vitocell
0004	Комплект центрирующих цапф
0005	Крепление чувствительного элемента
0006	Задняя панель облицовки
0007	Регулируемая опора
0008	Панель основания
0009	Уплотнение
0010	Круглая пластина
0011	Крышка емкостного водонагревателя
0012	Теплоизоляционное кольцо
0013	Теплоизоляционный мат
0014	Защитный колпачок Vitocell
0015	Фронтальная панель
0016	Декоративная крышка
0017	Термометр от 30 до 120 °С
0018	Декоративная полоска (1 рулон = 10 м)
0019	Зажим
0020	Логотип Vitocell
0021	Крепежные элементы, фасонные винты (2 шт.)
0022	Инструкция по монтажу
0023	Инструкция по сервисному обслуживанию
0024	Лак в аэрозольной упаковке, серебряного цвета, банка 150 мл
0025	Лакировальный карандаш, серебристый
0026	Фирменная табличка



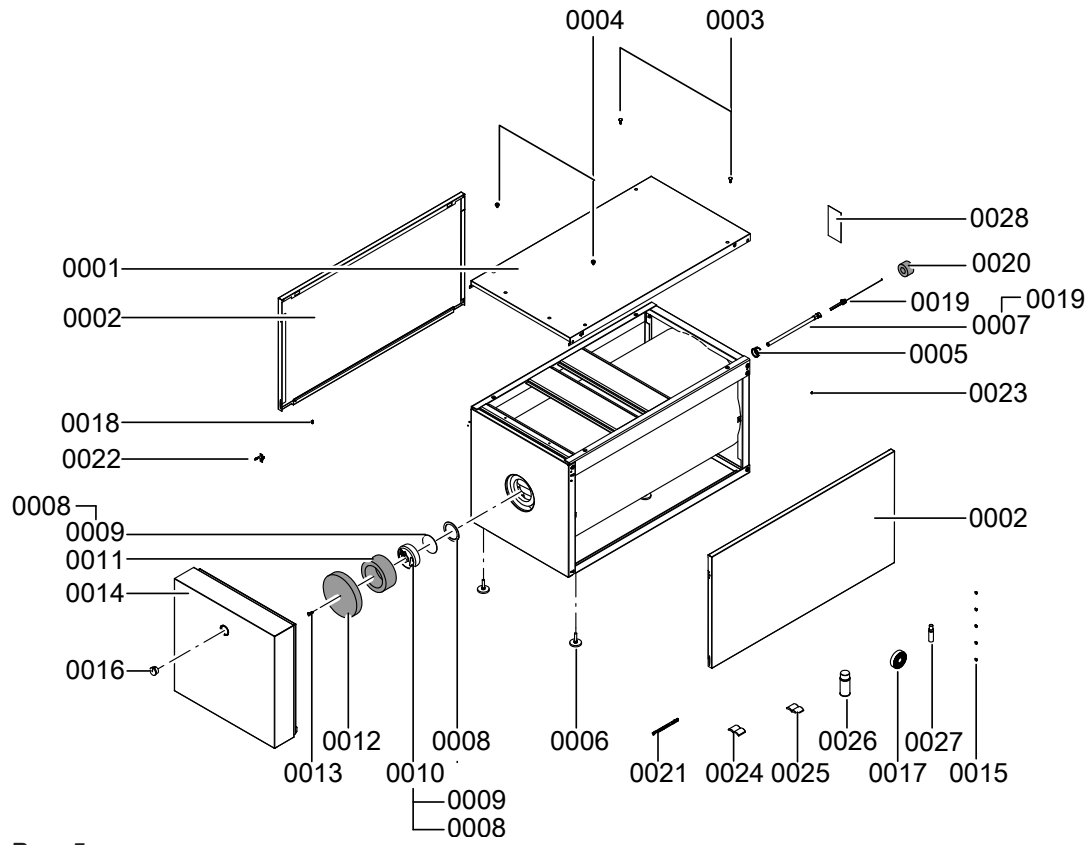


Рис. 5

350 л (продолжение)

Поз.	Деталь
0001	Верхняя панель облицовки
0002	Боковая панель облицовки
0003	Защитный колпачок Vitocell
0004	Комплект центрирующих цапф
0005	Переходная муфта
0006	Регулируемая опора
0007	Погружная гильза
0008	Уплотнение
0009	Круглая пластина
0010	Крышка емкостного водонагревателя
0011	Теплоизоляционное кольцо
0012	Теплоизоляционный мат
0013	Защитный колпачок Vitocell
0014	Фронтальная панель
0015	Декоративная крышка
0016	Термометр от 30 до 120 °С
0017	Декоративная полоска (1 рулон = 10 м)
0018	Зажим
0019	Крепление датчика
0020	Теплоизоляция погружной гильзы
0021	Логотип Vitocell
0022	Крепежные элементы, фасонные винты (2 шт.)
0023	Защитная заглушка
0024	Инструкция по монтажу
0025	Инструкция по сервисному обслуживанию
0026	Лак в аэрозольной упаковке, серебряного цвета, банка 150 мл
0027	Лакировальный карандаш, серебристый
0028	Фирменная табличка



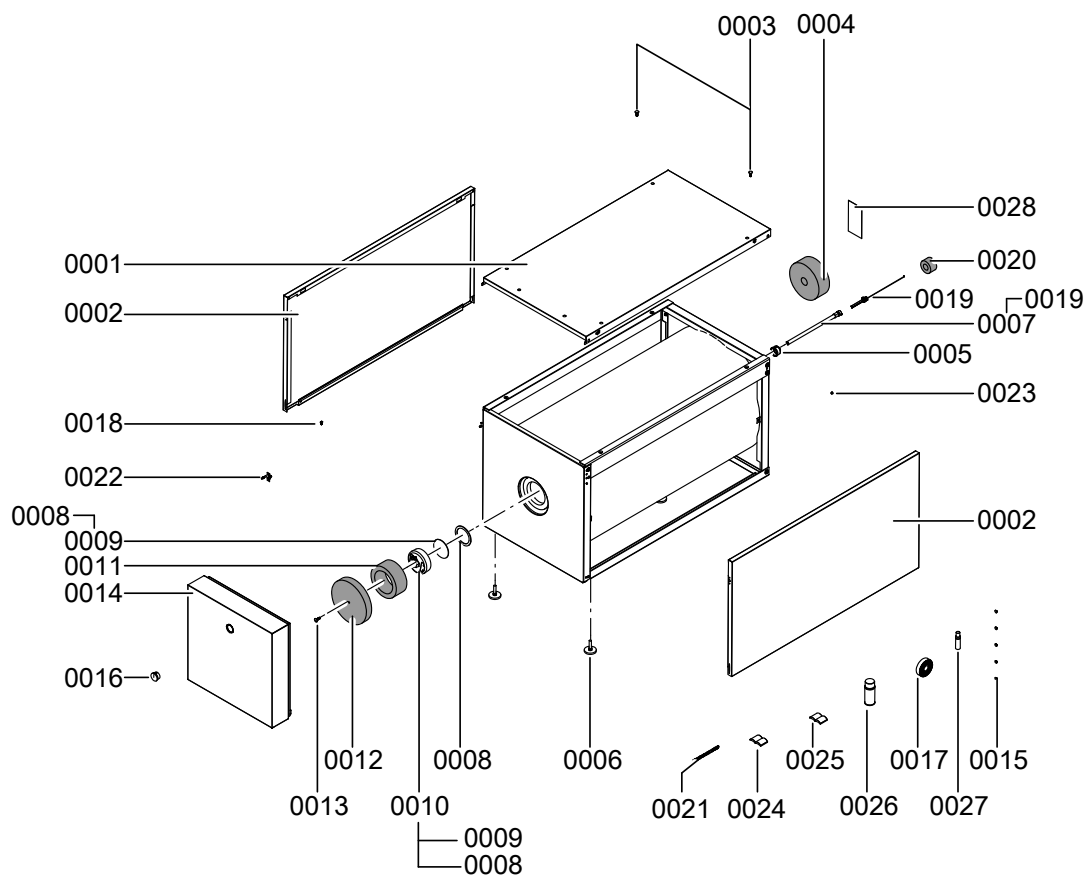


Рис. 6

500 л (продолжение)

Поз.	Деталь
0001	Верхняя панель облицовки
0002	Боковая панель облицовки
0003	Защитный колпачок Vitocell
0004	Теплоизоляционный мат
0005	Переходная муфта
0006	Регулируемая опора
0007	Погружная гильза
0008	Уплотнение
0009	Круглая пластина
0010	Крышка емкостного водонагревателя
0011	Теплоизоляционное кольцо
0012	Теплоизоляционный мат
0013	Защитный колпачок Vitocell
0014	Фронтальная панель
0015	Декоративная крышка
0016	Термометр от 30 до 120 °С
0017	Декоративная полоска (1 рулон = 10 м)
0018	Зажим
0019	Крепление датчика
0020	Теплоизоляция погружной гильзы
0021	Логотип Vitocell
0022	Крепежные элементы, фасонные винты (2 шт.)
0023	Защитная заглушка
0024	Инструкция по монтажу
0025	Инструкция по сервисному обслуживанию
0026	Лак в аэрозольной упаковке, серебряного цвета, банка 150 мл
0027	Лакировальный карандаш, серебристый
0028	Фирменная табличка



Протоколы

	Первичный ввод в эксплуатацию	Техническое/сервисное обслуживание	Техническое/сервисное обслуживание
Дата:			
Исполнитель:			

	Техническое/сервисное обслуживание	Техническое/сервисное обслуживание	Техническое/сервисное обслуживание
Дата:			
Исполнитель:			

	Техническое/сервисное обслуживание	Техническое/сервисное обслуживание	Техническое/сервисное обслуживание
Дата:			
Исполнитель:			

	Техническое/сервисное обслуживание	Техническое/сервисное обслуживание	Техническое/сервисное обслуживание
Дата:			
Исполнитель:			

	Техническое/сервисное обслуживание	Техническое/сервисное обслуживание	Техническое/сервисное обслуживание
Дата:			
Исполнитель:			

Технические данные

Объем водонагревателя	л	160	200	350	500
Регистрационный номер DIN		9W81-10 MC			
Затраты тепла на поддержание готовности согласно EN 12 897: 2006 Q_{ST} при разности температур 45 К	кВтч/24 ч	1,18	1,24	1,77	1,95
Габаритные размеры					
Общая длина	мм	1072	1236	1590	1654
Общая ширина	мм	640	640	830	910
Ширина без обшивки	мм	–	–	768	868
Общая высота	мм	654	654	786	886
Масса емкостного водонагревателя с теплоизоляцией	кг	76	84	172	191
Подключения (наружная резьба)					
Подающ. и обрат. магистраль отопит. контура	R	1	1	1¼	1¼
Холодная вода, горячая вода	R	¾	¾	1¼	1¼
Циркуляция ГВС	R	1	1	1	1¼

Окончательный вывод из эксплуатации и утилизация

Изделия фирмы Viessmann могут подвергаться вторичной переработке. Компоненты и эксплуатационные материалы установки запрещается выбрасывать с бытовыми отходами.

Для вывода из эксплуатации отключить электропитание установки и, если потребуется, дать остыть компонентам.

Все компоненты должны быть утилизированы надлежащим образом.

DE: Мы рекомендуем использовать систему утилизации отходов, организованную фирмой Viessmann. Эксплуатационные материалы (например, теплоносители) можно сдавать в местные пункты сбора отходов. Дополнительные сведения можно получить в филиалах фирмы Viessmann.

Декларация безопасности

Мы, фирма Viessmann Werke GmbH & Co KG, D-35107 Аллендорф, заявляем под собственную ответственность, что изделие **Vitocell 300-H** соответствует следующим стандартам:

DIN 4753

EN 12 897: 2006

Памятки AD2000

В соответствии с положениями указанных ниже директив данному изделию присвоено обозначение **CE-0036:**

2006/95/EC

2004/108/EC

97/23/EC

Сведения согласно Директиве по аппаратам, работающим под давлением (97/23/EC):

- Нагреваемый аппарат, работающий под давлением (без опасности перегрева)
- категория I и II согласно приложению II, диаграмма 2
- модули B и C 1 согласно приложению III
- материалы согласно правилам AD2000 в соответствии с отдельными экспертными заключениями и приложением I, 4.2, b)
- припуск на коррозию согласно приложению I, 2.2 и правилам AD2000

Аппарат, работающий под давлением, был испытан без оснастки (предохранительного устройства).

Аппарат, работающий под давлением, перед монтажом и первичным вводом в эксплуатацию должен быть оснащен в соответствии с национальными предписаниями.

Аллендорф, 5 января 2015 года

Viessmann Werke GmbH & Co KG



по доверенности Манфред Зоммер





Указание относительно области действия инструкции

Заводской №:

7498977

7498978

7498979

7498980

7499066

7499067

ТОВ "Віссманн"
вул. Димитрова, 5 корп. 10-А
03680, м.Київ, Україна
тел. +38 044 4619841
факс. +38 044 4619843

Viessmann Group
ООО "Виссманн"
г. Москва
тел. +7 (495) 663 21 11
факс. +7 (495) 663 21 12
www.viessmann.ru