

Замена дверцы горелки

для Vitodens 100-W, тип WB1C

Указания по технике безопасности



Во избежание опасных ситуаций, физического и материального ущерба просим строго придерживаться данных указаний по технике безопасности.

Указания по технике безопасности



Опасность

Этот знак предупреждает об опасности причинения физического ущерба.

Указание

Сведения, которым предшествует слово "Указание", содержат дополнительную информацию.

Монтаж, первичный ввод в эксплуатацию, осмотр, техническое обслуживание и ремонт должны выполняться аттестованным, уполномоченным техническим персоналом (фирмой по отопительной технике или монтажной организацией, работающей на договорных началах).


При проведении работ на приборе/отопительной установке выключить их электропитание (например, посредством отдельного предохранителя или главным выключателем) и принять меры по предотвращению повторного включения.

При использовании газового топлива закрыть запорный газовый кран и предохранить его от случайного открытия.

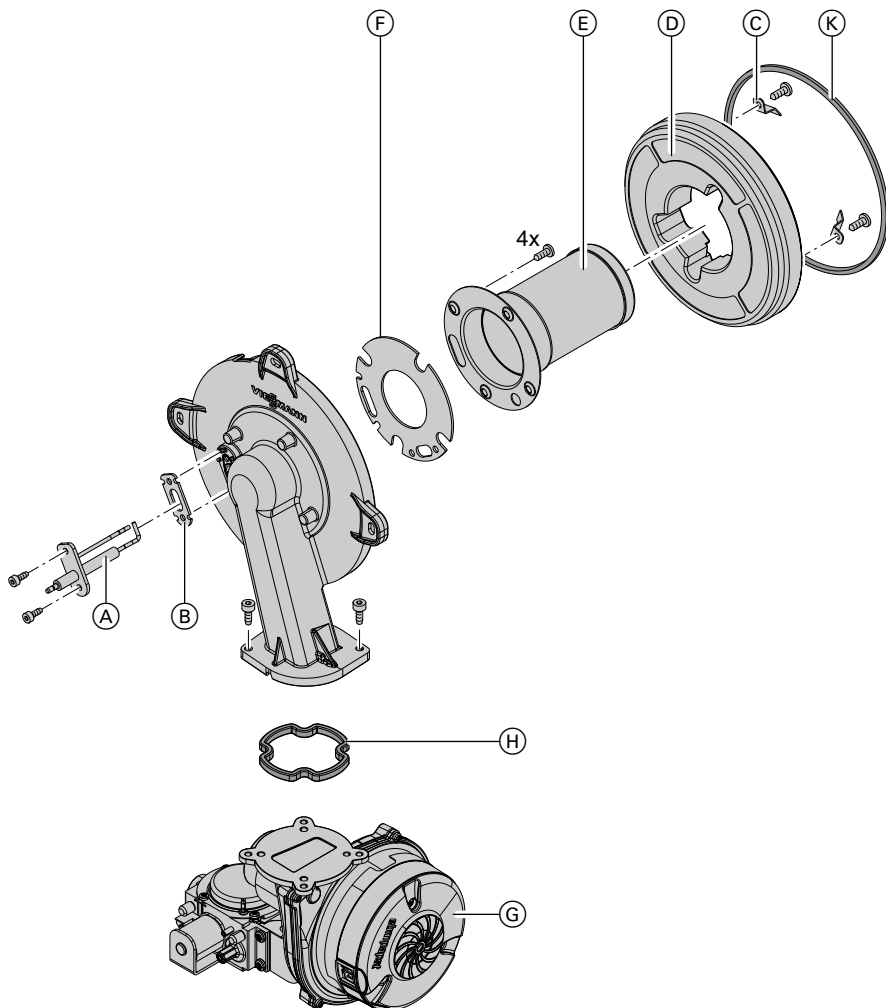
Ремонт элементов, выполняющих защитную функцию, не допускается по соображениям эксплуатационной безопасности установки.

При замене использовать исключительно оригинальные детали фирмы Viessmann или запасные детали, разрешенные к применению фирмой Viessmann.

Открытие котла и демонтаж горелки

 Руководство по монтажу и сервисному обслуживанию

Замена дверцы горелки



Замена дверцы горелки (продолжение)

1. Открутить два винта и демонтировать электрод (А) с уплотнением (В).
2. Открутить два винта и снять крепежные пластины (С) с теплоизоляционным кольцом (D).
3. Открутить четыре винта типа "Торх" и снять пламенную головку (Е) с уплотнением (F).
4. Открутить два винта и снять вентилятор (G) с газовой арматурой.
5. Извлечь уплотнение (H).
6. Выполнить сборку горелки в обратной последовательности с использованием новой дверцы горелки. При этом использовать новые уплотнения (В), (F), (H) и (K).
7. Установить горелку.

Указание

На всех подключениях газового контура использовать новые уплотнения.

8. Ввести водогрейный котел в действие и проверить герметичность.



Руководство по монтажу и сервисному обслуживанию



Опасность

Утечка газа может стать причиной взрыва.
Проверить герметичность деталей газового тракта.

Момент затяжки крепежных винтов для следующих элементов:

- (А), (Е): 3 Нм
- (D), (G): 4 Нм

ТОВ "Віссманн"
вул. Димитрова, 5 корп. 10-А
03680, м.Київ, Україна
тел. +38 044 4619841
факс. +38 044 4619843

Viessmann Group
ООО "Віссманн"
г. Москва
тел. +7 (495) 663 21 11
факс. +7 (495) 663 21 12
www.viessmann.ru

5603 214 GUS Оставляем за собой право на технические изменения.



Отпечатано на экологически чистой бумаге,
отбеленной без добавления хлора.